

**Zjawisko przemocy w rodzinie
w świetle działalności
Specjalistycznego Ośrodka
Wsparcia dla ofiar przemocy
w rodzinie w Gorzowie Wlkp.**



**Ośrodek swoją działalność
statutową rozpoczął 01.01.2007r.**

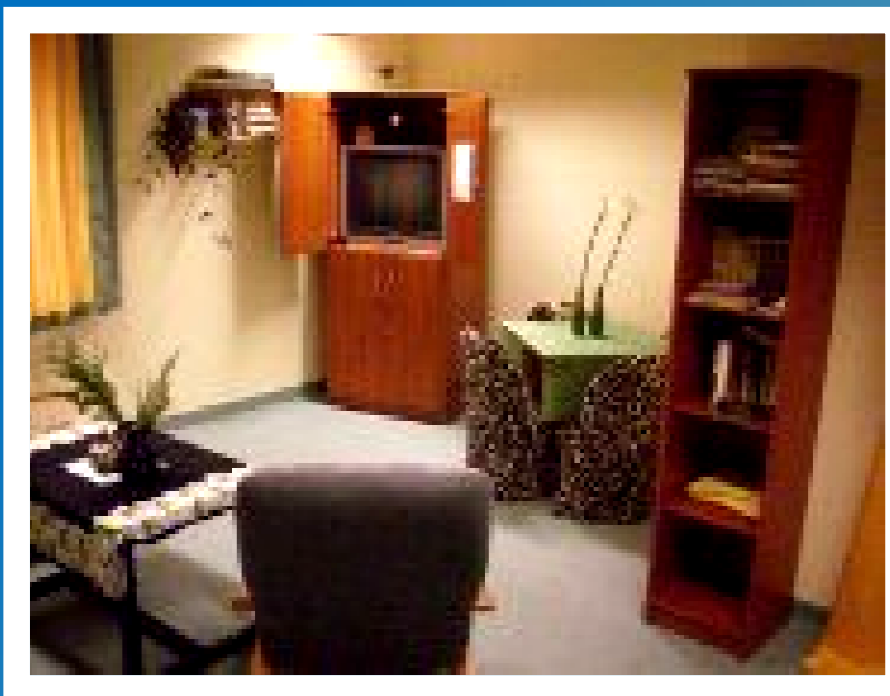
**Jest placówką, której głównym
zadaniem jest zapewnienie
bezpiecznego schronienia osobom
zmuszonym opuścić dom ze względu
na doznawaną przemoc.**



Hostel ośrodka przygotowany jest na pobyt 20 osób

Mieszkańcom zapewnia się
bezpłatny nocleg,
dostęp do wyposażonej kuchni
oraz łazienek.

Do dyspozycji jest także
świetlica, kącik zabaw dla dzieci,
pokój nauki oraz sala
szkoleniowa.



Świetlica



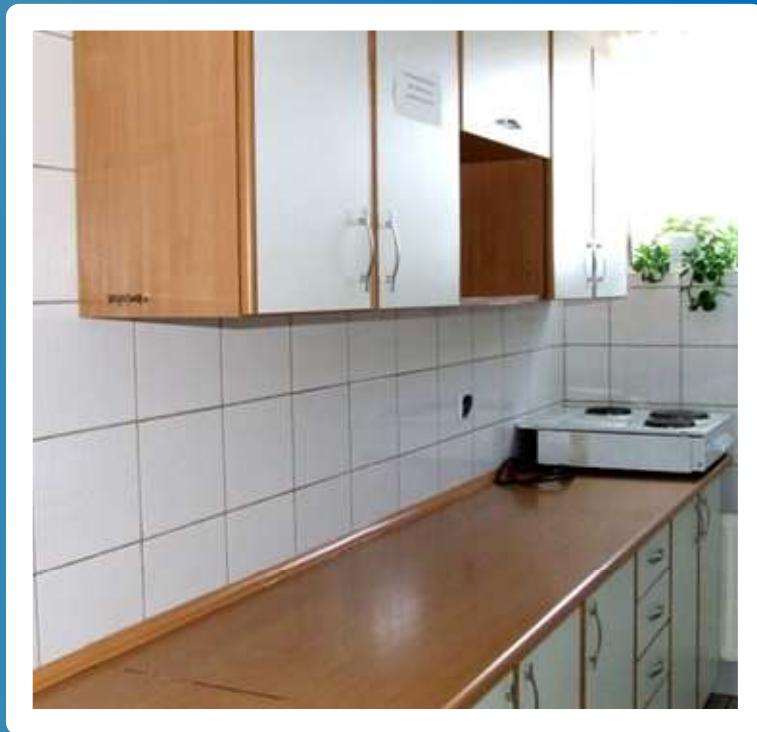


Świetlica



Pokój dziecka





Kuchnia





Dyżurka zespołu opiekuńczo- socjalnego



DZIAŁANIA INTERWENCYJNE:

- **schronienie na okres do 3 miesięcy,**
- **udzielenie natychmiastowej pomocy psychologicznej, prawnej i pedagogicznej,**
- **diagnoza, opracowanie planu pomocy/planu bezpieczeństwa,**
- **udzielanie wsparcia w przezwyciężaniu sytuacji kryzysowej,**
- **pomoc żywieniowa.**



DZIAŁANIA TERAPEUTYCZNO-SOCJALNE:

- poradnictwo psychologiczne, w tym moderowanie zajęć Grupy Wsparcia i grupy terapeutycznej dla ofiar przemocy w rodzinie,
- poradnictwo pedagogiczne,
- poradnictwo socjalne,
- poradnictwo prawne,
- opracowanie Indywidualnego Planu Pomocy w celu zmiany sytuacji życiowej i trwałego zatrzymania przemocy,
- udzielanie specjalistycznej pomocy socjoterapeutycznej,
- konsultacje wychowawcze.



Indywidualny Plan Pomocy obejmuje obszary:

1. Poprawa relacji rodzinnych, rozwijanie umiejętności wychowawczych, zmiana funkcjonowania w obszarze pełnionych ról społecznych,
2. Uregulowanie sytuacji prawnej rodziny,
3. Uregulowanie sytuacji mieszkaniowej,
4. Nabycie wiedzy z zakresu mechanizmów przemocy, skutków jej doświadczania, praw ofiar przemocy,
5. Uregulowanie sytuacji zawodowej,
6. Unormowanie stanu zdrowia ,
7. Rozwijanie umiejętności społecznych i komunikacyjnych.



✓ Niebieska Karta

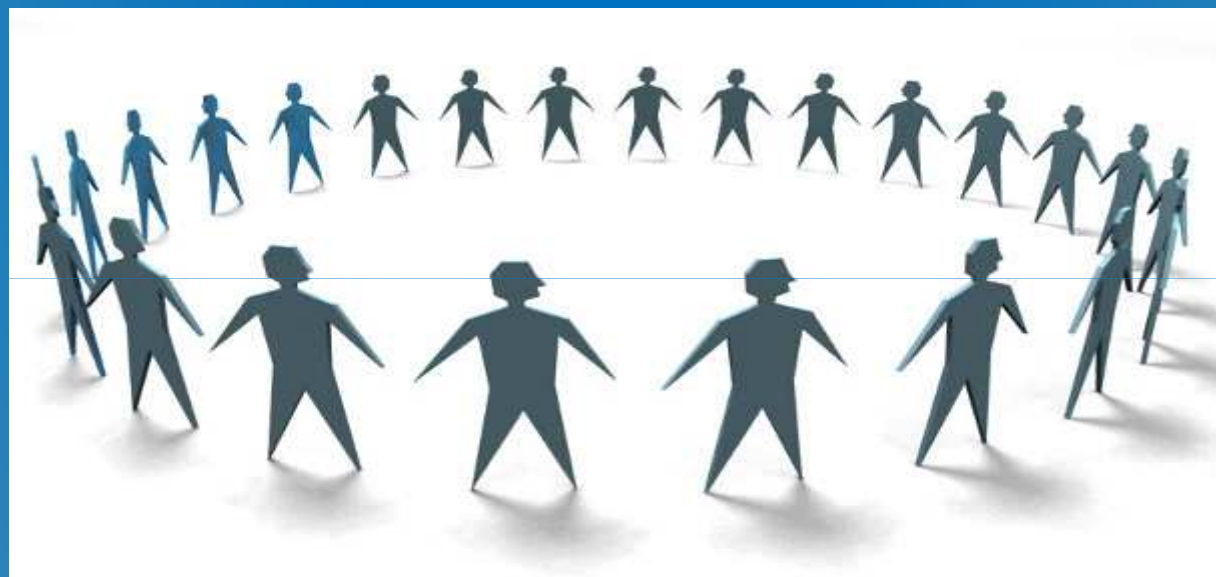
Realizując procedurę Niebieskiej Karty ośrodek współpracuje z policją oraz placówkami pomocy społecznej.

- Ośrodek niezwłocznie kontaktuje się z odpowiednią placówką pomocy społecznej informując o zaistniałej sytuacji w celu nawiązania współpracy na rzecz poprawy sytuacji klienta.
- Zawiadamia się również Policję o podejrzeniu popełnienia przestępstwa z użyciem przemocy wobec klienta.



STATYSTYKA, ROK 2012

Okres od 1 stycznia 2012r.
do 30 listopada 2012r.



W tym czasie w hostelu przebywało 91 osób
- 43 osoby to były dzieci

Osoby przyjęte na pobyt stacjonarny pochodziły/pochodzą z następujących powiatów:

L.p.	Powiat	Liczba osób
1.	GORZOWSKI- ZIEMSKI	6
2.	GORZOWSKI- GRODZKI	52
3.	CHOSZCZEŃSKI	3
4.	SULĘCIŃSKI	1
5.	STRZELECKO-DREZDENECKI	20
6.	SZCZECINECKI	3
7.	HEJNOWKI	3
8.	ZIELONOGÓRSKI	1
9.	ŻAGAŃSKI	1
10.	MIĘDRZYRZECKI	1
Razem:		91

Pracownicy ośrodka udzielili mieszkańcom hostelu 887 razy pomocy wspomagającej.

Przeciętna liczb osób przebywających w hostelu wynosiła średnio:

L.p.	Miesiąc	Uśredniona liczba osób przebywających w hostelu
1.	STYCZEŃ	12
2.	LUTY	14
3.	MARZEC	8
4.	KWIECIEŃ	5
5.	MAJ	3
6.	CZERWIEC	6
7.	LIPIEC	5
8.	SIERPIEŃ	5
9.	WRZESIEŃ	8
10.	PAŹDZIERNIK	7
11.	LISTOPAD	8

Przeciętny wiek pełnoletnich osób przebywających w hostelu:

L.p.	Wiek	Ilość osób w podanym wieku
1.	> 18	43 osoby
2.	18-25	13 osób
3.	26-40	12 osób
4.	41-55	17 osób
5.	56-65	3 osoby
6.	66-85	3 osoby
	RAZEM:	91 osób



Opis działań:

1. Kontakt osobisty- ambulatorium:

- zbieranie informacji, diagnoza, stworzenie i wprowadzenie planu bezpieczeństwa.

Osoby zgłaszające się do Ośrodka mogą liczyć na pomoc ukierunkowaną na następujące cele:

- ocenę sytuacji zagrożenia uruchomienie działań interwencyjnych,
- edukację dotyczącą zjawiska przemocy,
- edukację w zakresie niezbędnym do powstrzymania przemocy i korzystania z własnych praw,
- edukację dotyczącą problemów współistniejących z przemocą,
- wsparcie dotyczące obszaru emocjonalnego,
- rozpoznanie potrzeb w obszarach: psychologicznym, zdrowotnym, socjalnym, prawnym, wspólne zaplanowanie i pomoc w realizacji celów po uprzednim zaakceptowaniu ich przez klientów.

Kontakt z klientem może być wielokrotny lub jednorazowy.

Pomocy ambulatoryjnej udzielono 209 razy.

Opis działań:

2. Specjalistyczne poradnictwo:

- na celu ma przywrócenie równowagi psychicznej u osoby, która doświadczyła urazów psychicznych i fizycznych.

Z pomocy psychologa klienci hostelu skorzystali 152 razy,
klienci ambulatoryjni 417.

3. Działania prawne

- zmierzają do przerwania przemocy.

Z pomocy prawnej klienci hostelu skorzystali 21 razy, natomiast klienci ambulatoryjni 75 razy .



Opis działań:

4. Całodobowy telefon

- ma na celu udzielenie wsparcia emocjonalnego, informacji oraz porady jaką formę pomocy może zaoferować Ośrodek w sytuacji zagrożenia przemocą.

Interwencyjny telefon to również interwencje telefoniczne w sprawie klientów.



Wykonano 1201 interwencji telefonicznych.

5. Interwencja pedagogiczna

- ma na celu diagnozę relacji rodzic - dziecko, ocenę szkód powstałych w wyniku doświadczania przemocy w rodzinie oraz skonstruowanie planu pracy z dzieckiem, a także udzielenie wsparcia emocjonalnego i edukację w zakresie skutków doznawania przemocy.

Pedagog udzielił 156 porad.

Opis działań:

6. Interwencja e-mail

- ma na celu wsparcie ofiary przemocy droga internetową.



Interwencje e-mail przeprowadzono 6 razy.

L.p.	Rodzaj działania	Liczba
1.	Interwencja hostelowa	877
2.	Interwencja ambulatoryjna	209
3.	Pomoc psychologa (łącznie dla klientów ambulatoryjnych i hostelu)	569
4.	Porady prawne (łącznie dla klientów ambulatoryjnych i hostelu)	96
5.	Interwencja telefoniczna	1201
6.	Interwencja pedagogiczna	156
7.	Interwencja e-mail	6

Profilaktyka przeciwdziałania przemocy w rodzinie

1. Szkolenia dla pracowników i wolontariuszy instytucji pomocy społecznej, funkcjonariuszy policji , pracowników zakładu karnego, nauczycieli i pedagogów, pracowników ochrony zdrowia,
2. Spotkania z młodzieżą, warsztaty dla uczniów,
3. Zajęcia edukacyjno-motywuujące, np.: Warsztaty rozwoju osobistego, zajęcia rozwijające umiejętności wychowawcze,
4. Uczestnictwo w spotkaniach mających na celu poprawę skuteczności współpracy służb pomagającym ofiarom przemocy, m.in. organizacja punktów konsultacyjnych, udział w debatach,
5. Współpraca z organizacjami pozarządowymi z obszaru województwa lubuskiego w zakresie realizacji programów przeciwdziałającym patologiom i uzależnieniom,
6. Działania informacyjne we współpracy z telewizją i prasą.





Dziękuję za uwagę
Karolina Mazur